

МАГНИТОГОРСКОЕ ГОРОДСКОЕ СОБРАНИЕ ДЕПУТАТОВ

РЕШЕНИЕ

О внесении изменений в Постановление
Магнитогорского городского Собрания депутатов
от 24 мая 2000 года №428 «Об утверждении
Генерального плана города Магнитогорска»

В соответствии с Градостроительным кодексом Российской Федерации, Земельным кодексом Российской Федерации, Федеральным законом «Об общих принципах организации местного самоуправления в Российской Федерации», Уставом города Магнитогорска, учитывая результаты публичных слушаний по проекту о внесении изменений в Генеральный план города Магнитогорска, проведенных в соответствии с постановлением администрации города Магнитогорска от 19.04.2018 №4259-П-П «О назначении и проведении публичных слушаний по проекту о внесении изменений в генеральный план города Магнитогорска», Магнитогорское городское Собрание депутатов
РЕШАЕТ:

1. Внести в Постановление Магнитогорского городского Собрания депутатов от 24 мая 2000 года №428 «Об утверждении Генерального плана города Магнитогорска» следующие изменения:

- 1) Пункты 4-10 Приложения №1 изложить в следующей редакции:

«4. Жилая зона

Жилая зона выделена для формирования жилых районов с размещением многоквартирных домов от 5 этажей и выше, многоквартирных домов этажностью не более 5 этажей, жилых районов из отдельно стоящих жилых домов усадебного типа.

Параметры	Значение	
Максимально допустимый коэффициент застройки зоны	0,4 (реконструируемая застройка - 0,6)	
Этажность застройки зоны	не подлежит установлению	
– максимальная		1
– минимальная		5
– средняя		
Площадь зоны	11073,19 га	
Максимальное количество автомобильного транспорта в границах функциональной зоны	не подлежит установлению	

5. Общественно-деловая зона

Общественно-деловая зона предназначена для размещения объектов здравоохранения, культуры, торговли, общественного питания, социального и коммунально-бытового назначения, предпринимательской деятельности, объектов среднего профессионального и высшего

образования, административных, научно-исследовательских учреждений, культовых зданий, стоянок автомобильного транспорта, объектов делового, финансового назначения, иных объектов, связанных с обеспечением жизнедеятельности граждан.

Параметры	Значение
Максимально допустимый коэффициент застройки зоны	1,0
Максимальная этажность застройки зоны	не подлежит установлению
Средняя этажность застройки зоны	2
Площадь зоны	1680,33 га
Максимальное количество автомобильного транспорта в границах функциональной зоны	не подлежит установлению

6. Зона производственного использования

Зона производственного использования предназначена для размещения производственных объектов с различными нормативами воздействия на окружающую среду.

Параметры	Значение
Максимально допустимый коэффициент застройки зоны	0,8
Максимальная этажность застройки зоны	не подлежит установлению
Минимальная этажность застройки зоны	1
Площадь зоны	5894,37 га
Максимальное количество автомобильного транспорта в границах функциональной зоны	не подлежит установлению

7. Зона инженерной и транспортной инфраструктуры

Зона инженерной и транспортной инфраструктуры для размещения объектов инженерной и транспортной инфраструктур, в том числе сооружений и коммуникаций железнодорожного, автомобильного, воздушного транспорта.

Параметры	Значение
Площадь зоны	2723,15 га

8. Зона рекреационного назначения

В состав зоны рекреационного назначения включены территории, занятые лесами, скверами, парками, водными объектами, пляжами, береговыми полосами водных объектов общего пользования, а также иные территории, используемые и предназначенные для отдыха, туризма, занятий физической культурой и спортом.

Параметры	Значение
Максимально допустимый коэффициент застройки зоны	0,1
Максимальная этажность застройки зоны	3
Средняя этажность застройки зоны	1
Площадь зоны	9750,62 га

9. Зона сельскохозяйственного использования

Зона сельскохозяйственного использования предназначена для размещения и развития объектов сельскохозяйственного назначения и личного подсобного хозяйства.

Параметры	Значение
Площадь зоны	1591,51 га

10. Зона специального назначения

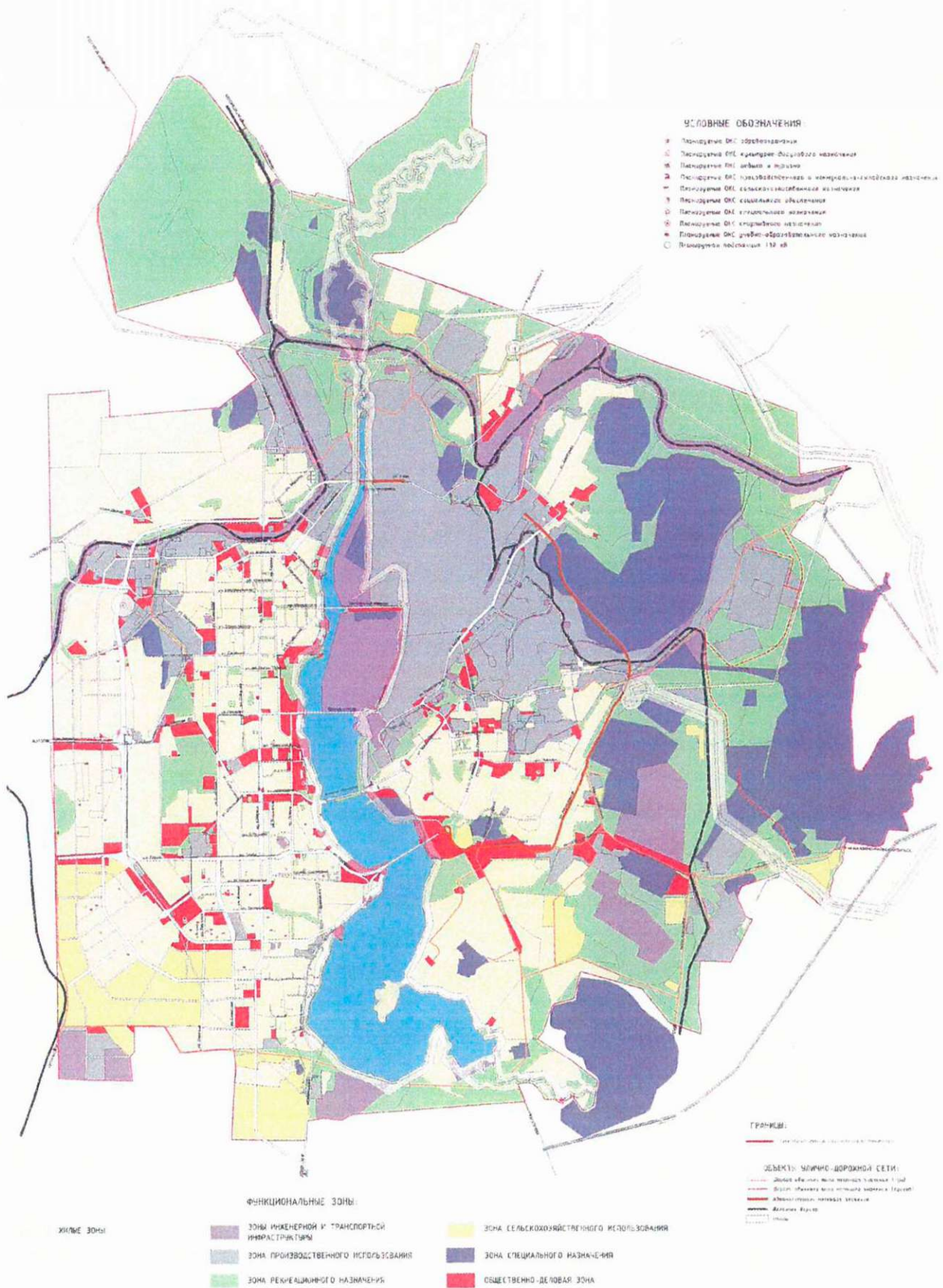
Зона специального назначения выделена в целях размещения зон, занятых кладбищами, крематориями, скотомогильниками, объектами, используемыми для захоронения твердых коммунальных отходов, и иными объектами, размещение которых может быть обеспечено только путем выделения указанной зоны и недопустимо в других функциональных зонах.

Параметры	Значение
Максимально допустимый коэффициент застройки зоны	1,0
Максимальная этажность застройки зоны	не подлежит установлению
Площадь зоны	4719,04 га

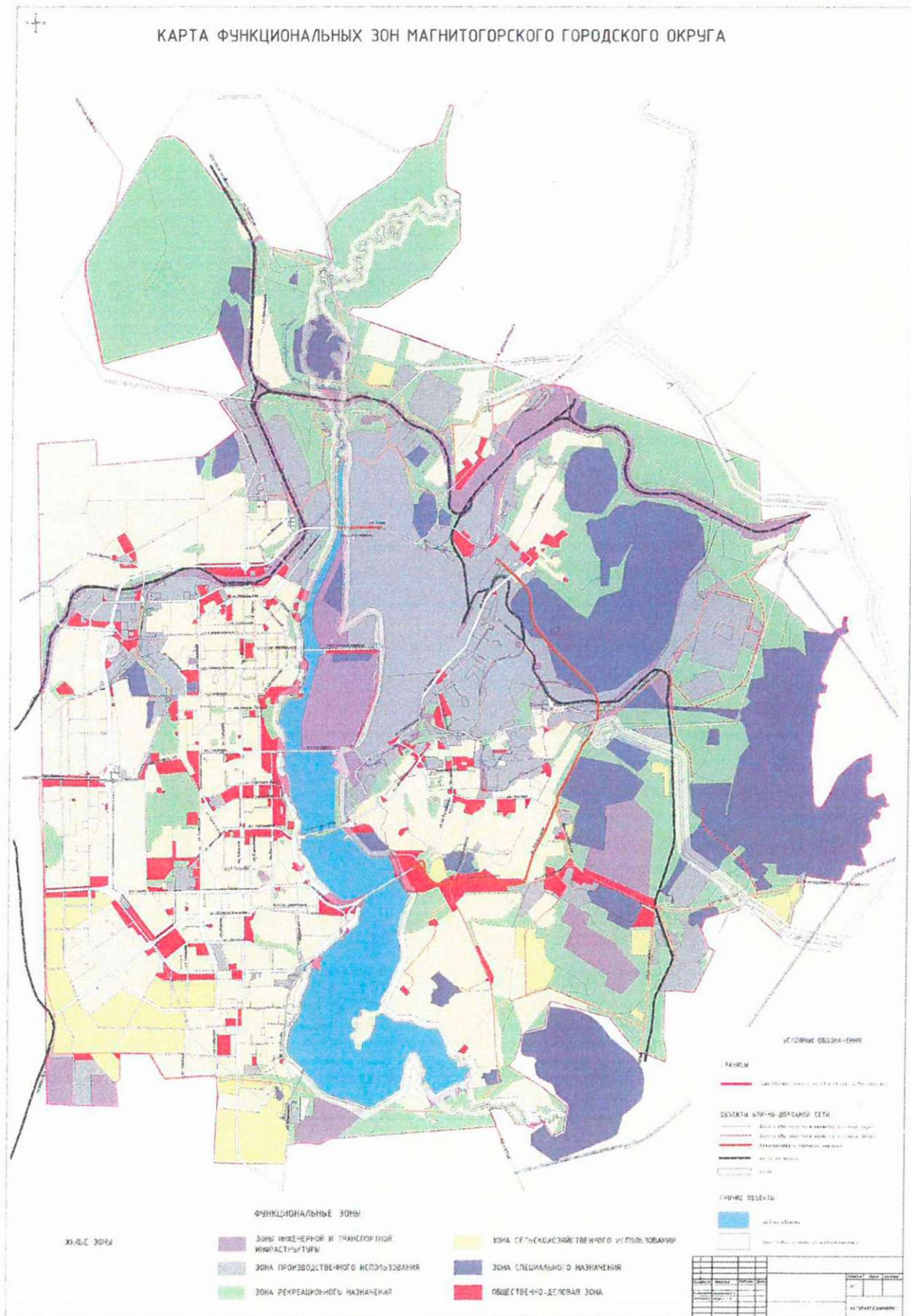
2) Приложения №№2,4 изложить в следующей редакции:

«Приложение №2
к Постановлению Магнитогорского городского
Собрания депутатов от 24 мая 2000 года №428

КАРТА ПЛАНИРУЕМОГО РАЗМЕЩЕНИЯ ОБЪЕКТОВ МЕСТНОГО ЗНАЧЕНИЯ МАГНИТОГОРСКОГО ГОРОДСКОГО ОКРУГА



Приложение №4
к Постановлению Магнитогорского городского
Собрания депутатов от 24 мая 2000 года №428



2. Администрации города Магнитогорска направить в орган, осуществляющий контроль за соблюдением законодательства о градостроительной деятельности, и в орган кадастрового учета копии настоящего Решения в соответствии с требованиями законодательства.

3. Настоящее Решение вступает в силу со дня его официального опубликования.

4. Контроль исполнения настоящего Решения возложить на председателя Магнитогорского городского Собрания депутатов А.О. Морозова, главу города Магнитогорска С.Н.Бердникова